



# C+F Kft.

**Angyalföldön az Angyalföldi úton**

Telefon/Fax: 340-84-76, 340-84-56 [www.weller.hu](http://www.weller.hu)

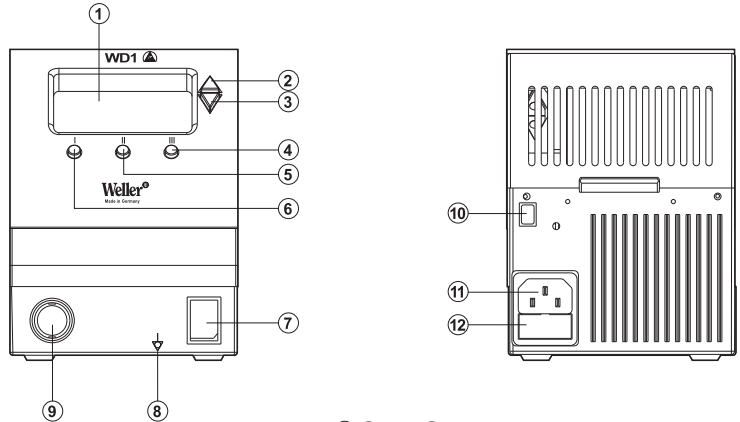
## WD 1 (M) / WD 1000 (M) Üzemeltetési útmutató



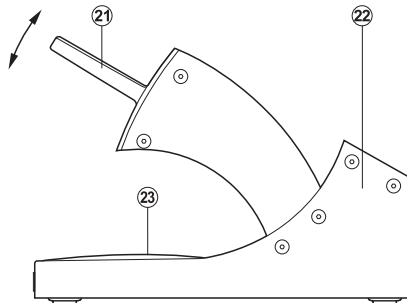
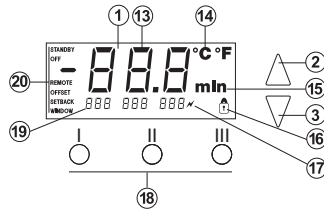
# WD 1 (M) WD 1000 (M)

## A készülék áttekintése

23 Szivacsbetét



- 1 Kijelző
- 2 UP gomb
- 3 DOWN gomb
- 4 Hőmérsékletgomb III
- 5 Hőmérsékletgomb II
- 6 Hőmérsékletgomb I
- 7 Hálózati kapcsoló
- 8 Potenciálkiegyenlítő hüvely
- 9 Forrasztópáka csatlakozóhüvely
- 10 USB interfész, B-Mini (WD 1M)
- 11 Hálózati csatlakozó
- 12 Hálózati biztosíték
- 13 Hőmérsékletkijelzés
- 14 Hőmérséklet mértékegységének szimbóluma
- 15 Időfunkció
- 16 Reteszelés
- 17 Optikai szabályozásellenőrző
- 18 Hőmérsékletgombok
- 19 Állandó hőmérséklet kijelzője
- 20 Különleges funkciók
- 21 Tölcsérbetét
- 22 Forrasztócsúcstároló



## Tartalom

|    |   |    |
|----|---|----|
| 1  | Az üzemeltetési útmutatóról .....                                     | 3  |
| 2  | Az Ön biztonsága érdekében</b> .....                                  | 4  |
| 3  | Szállítási terjedelem .....   | 4  |
| 4  | A készülék leírása .....  | 5  |
| 5  | A készülék üzembe vétele .....  | 7  |
| 6  | A készülék kezelése .....   | 8  |
| 7  | Különleges funkciók .....   | 9  |
| 8  | A WD 1 (M) / WD 1000 (M) berendezés ápolása és<br>karbantartása ..... | 17 |
| 9  | Hibaüzenetek és hibaelhárítás .....                                   | 17 |
| 10 | Tartozék .....  | 17 |
| 11 | Ártalmatlanítás .....   | 18 |
| 12 | Garancia .....  | 18 |

## 1 Az üzemeltetési útmutatóról

Köszönjük Önnek a Weller WD 1 (M) / WD 1000 (M) készülék vásárlásával kinyilvánított bizalmát. Gyártásánál a legszigorúbb minőségi követelményeket vettük alapul, amelyek biztosítják a készülék kifogástalan működését.

Ez az útmutató fontos információkat tartalmaz a WD 1 (M) / WD 1000 (M) típusú forrasztóberendezés biztonságos és szakszerű üzembe helyezéséhez, kezeléséhez, karbantartásához és az egyszerű üzemzavarok önálló megszüntetéséhez.

- ▷ Olvassa el teljesen ezt az útmutatót és a mellékelt biztonsági tudnivalókat a berendezés üzembe helyezése előtt, mielőtt a WD 1 (M) / WD 1000 (M) forrasztóberendezéssel dolgozni kezdene.
- ▷ Úgy őrizze ezt az útmutatót, hogy az minden felhasználó számára hozzáférhető legyen.

### 1.1 Figyelembe vett irányelvek

A mikroprocesszorral szabályozott WD 1 (M) / WD 1000 (M) Weller forrasztóberendezés megfelel az EK 89/336/EWG és a 73/23/EWG irányelveket tartalmazó típusmegfeleléségi nyilatkozat adatainak.

### 1.2 Az útmutatóval együtt érvényes dokumentumok

- A WD 1 (M) / WD 1000 (M) típusú forrasztóberendezés használati utasítása
- Kísérőfüzet biztonsági tudnivalókról a jelen útmutatóhoz

## 2 Az Ön biztonsága érdekében

A WD 1 (M) / WD 1000 (M) forrasztóberendezést a technika jelenlegi állásának és az elismert biztonságtechnikai szabályoknak megfelelően gyártották. Ennek ellenére fennáll a személyi sérülés és az anyagi károk keletkezésének veszélye, ha nem tartja be a használati utasításban található figyelmeztetéseket, valamint a készülékhez mellékelt biztonsági füzet biztonsági utasításait. A WD 1 (M) / WD 1000 (M) forrasztóberendezést harmadik személynek mindig a használati utasítással együtt adja tovább.

### 2.1 Rendeltetésszerű használat

A WD 1 (M) / WD 1000 (M) forrasztóberendezést kizárólag a használati utasításban megadott forrasztási és kiforrasztási célra használja az itt megadott feltételek mellett. A

WD 1 (M) / WD 1000 (M) forrasztóberendezés rendeltetésszerű használata azt is magába foglalja, hogy

- Ön betartja az útmutatóban foglaltakat,
- Ön minden további kísérő dokumentációt figyelembe vesz,
- Ön betartja az alkalmazás helyén érvényes nemzeti balesetvédelmi előírásokat.

A készüléken önhatalmúlag végzett módosításokért a gyártó nem vállal felelősséget.

## 3 Szállítási terjedelem

|  | WD 1 | WD 1000 | WD 1 M | WD 1000 M |
|--|------|---------|--------|-----------|
| Vezérlőkészülék                          | ✓    | ✓       | ✓      | ✓         |
| Hálózati csatlakozókábel                 | ✓    | ✓       | ✓      | ✓         |
| csatlakozódugó                           | ✓    | ✓       | ✓      | ✓         |
| Forrasztópáka                            |      | ✓       | ✓      | ✓         |
| Biztonsági pákatartó                     |      | ✓       | ✓      | ✓         |
| USB kábel                                |      |         |        |           |
| Használati útmutató                      | ✓    | ✓       | ✓      | ✓         |
| Biztonsági utasításokat tartalmazó füzet | ✓    | ✓       | ✓      | ✓         |

## 4 A készülék leírása

A WD 1 (M) / WD 1000 (M) egy sokoldalúan használható forrasztóberendezés a legújabb technológiai szintet képviselő elektronikus szerkezeti egységeken végzett javításokhoz az ipari gyártástechnikában, valamint a javítási és labor célú felhasználás területén.

A digitális szabályozó elektrotechnika a forrasztópáka kiváló minőségű érzékelő- és hőátadás-technikájával együtt precíz hőmérsékletszabályozási tulajdonságokat biztosít a forrasztócsúcson. A gyors mérés gondoskodik a hőmérséklet nagyfokú pontosságáról és a hőmérséklet optimális dinamikus viselkedéséről terhelés közben.

A kívánt hőmérséklet 50 °C-tól 450 °C-ig (150 °F – 842 °F) terjedő tartományban állítható be. Az előírt és a tényleges értékeket a készülék digitálisan jelzi ki. A beállított rögzített hőmérsékletek három hőmérsékletgombbal közvetlenül kiválaszthatóak. Az előválasztott hőmérséklet elérését az optikai szabályzásellenőrző („ $\curvearrowright$ ” szimbólum a kijelzőn) villogása jelzi.

A Weller WD 1 (M) / WD 1000 (M) forrasztóberendezés a következő további funkciókat nyújtja:

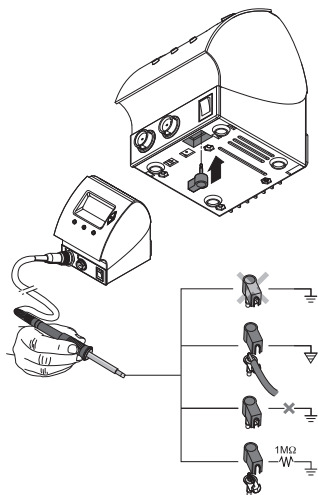
- Automatikus szerszámfelismerés és a megfelelő szabályozóparaméter aktiválása
- Digitális hőmérsékletszabályzás
- Offset érték bevitelének lehetősége
- Programozható hőmérsékletcsökkentés (setback)
- Készenléti (standby) és reteszelési funkció
- Antisztatikus kivitelezés az EGB-biztonság szerint
- Különböző potenciálkiegyenlítési lehetőségek a készüléken (a standard konfiguráció közvetlenül földelve)
- Ügyfélspecifikus kalibrálási funkció
- USB csatlakozó a számítógépen keresztül történő vezérléshez, kiértékeléshez és dokumentáláshoz

### 4.1 Biztonsági pákatartó

A forrasztópáka tölsérbetéte (21) 4-féle helyzetbe billenthető és szerszám nélkül állítható az ergonómiaileg legkedvezőbb állásba. A készülék hátoldalán található a forrasztócsúcsok tárolási lehetőségei (22). A pákatartó talplemeze a forrasztócsúcsok tisztítására szolgáló szivacsbetétet (23) tartalmaz.

## 4.2 A WD 1 (M) / WD 1000 (M) típus műszaki adatai

|   |  |
|---|--|
| Méretetek   | H x Sz x M (mm): 134 x 108 x 147<br>H x Sz x M ("): 5,27 x 4,27 x 5,77                       |
| Súly  | kb. 3,4 kg   |
| Hálózati feszültség                                   | 230 V, 50/60 Hz<br>120 V, 60 Hz<br>100 V, 50/60 Hz   |
| Teljesítményfelvétel                                  | 95 W   |
| Érintésvédelmi osztály                                | I és III, a burkolat antisztatikus   |
| Biztosíték (12)                                       | T 500 mA (230 V, 50 / 60 Hz)   |
| Csak WD 1 / WD 1000                                   | T 1,0 A (120 V, 60 Hz)<br>T 1,25 A (100 V, 50 / 60 Hz)                                       |
| Biztosíték (12)                                       | T 800 mA (230 V, 50 / 60 Hz)   |
| Csak WD 1 M/ WD 1000M                                 | T 1,6 A (120 V, 60 Hz)<br>T 1,6 A (100 V, 50 Hz)   |
| Hőmérsékletszabályzás                                 | 50 C° – 450 C° (150 F° – 842 F°)   |
| Hőmérsékletpontosság                                  | ± 9 C° (± 17 F°)   |
| Hőmérsékletstabilitás                                 | ± 5 C° (± 9 F°)  |
| Forrasztócsúcs földelőellenállás<br>(tip to ground)   | < 2 Ω  |
| Forrasztócsúcs maradék<br>feszültsége (tip to ground) | < 2 mV   |
| Potenciálkiegyenlítés                                 | a készülék alaplapiján (8) található<br>3,5 mm-es kapcsolóérintkezős<br>hüvely segítségével. |



### Potenciálkiegyenlítés

A 3,5 mm-es kapcsolóérintkezős hüvely (8) különböző bekötései négy változatot tesznek lehetővé:

- Kemény földelés: dugó nélkül (szállítási állapot).
- Potenciálkiegyenlítés: dugóval, kiegyenlítő vezeték a középső érintkezőn.
- Pontenciálfüggetlen: dugóval
- Lágú földelés: dugóval és beforrasztott ellenállással. Földelés a választott ellenálláson keresztül

### USB csatlakozó

A WD 1M és WD 1000M vezérlőkészülékek Mini USB interfésszel (10) vannak felszerelve. Az USB csatlakozó használatához a mellékelt CD-n egy Weller szoftver áll az Ön rendelkezésére, amellyel

- a vezérlőkészüléken elvégezheti a szoftver frissítését („Firmware Updater”) és
- távirányíthatja a vezérlőkészüléket, valamint grafikusan megjelenítheti, mentheti és kinyomtathatja a hőmérsékleti görbéket („Monitorsoftware“).

### Megjegyzés

A WD 1 és WD 1000 típusokat utólagosan USB interfésszel lehet ellátni.

## 5 A készülék üzembe vétele

### VIGYÁZAT! Áramütés- és égésveszély



A vezérlőkészülék szakszerűtlen csatlakoztatása sérülést okozhat és károsíthatja a készüléket. A vezérlőkészülék üzemeltetése közben a forrasztópáka égési sérülést okozhat.

- ▷ Olvassa el alaposan a mellékelt biztonsági utasításokat, ezen üzemeltetési útmutató biztonsági utasításait, valamint vezérlőkészüléke útmutatóját a vezérlőkészülék üzembe helyezése előtt, és vegye figyelembe a benne leírt óvintézkedéseket.
- ▷ Ha nem használja a forrasztópákát, akkor helyezze azt mindig a biztonsági tárolóba.

1. Csomagolja ki óvatosan a készüléket.
2. Csatlakoztassa a forrasztószerszámot az itt következők szerint:  
Dugja be a forrasztópáka csatlakozódugóját a vezérlőkészülék csatlakozóhüvelyébe (9), és kissé jobbra elfordítva reteszelve.
3. Helyezze a forrasztópákát a biztonsági tartószerkezetbe.
4. Ellenőrizze, hogy a hálózati feszültség megegyezik-e a készülék típustábláján található adattal, valamint hogy a hálózati kapcsoló (7) kikapcsolt állapotban van-e.
5. Csatlakoztassa a vezérlőkészüléket az elektromos hálózatra (11).
6. Kapcsolja be a készüléket a hálózati kapcsolóval (7).

A berendezés bekapcsolása után a mikroprocesszor öntesztet végez, és eközben rövid ideig az összes kijelző szegmens üzemel. Utána a berendezés rövid ideig kijelzi a beállított hőmérsékletet (előírt érték) és a hőmérsékletváltozatot (C°/F°). Ez után az elektronika automatikusan a tényérték kijelzésére kapcsol. A „ $\sim$ ” szimbólum (17) a kijelzőn (1) a szabályzást ellenőrző jelként jelenik meg:

- folyamatos világítása azt jelenti, hogy a rendszer felfűt,
- villogása az előválasztott hőmérséklet elérését jelzi.

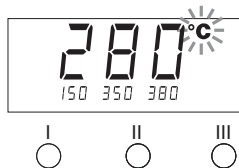
### Megjegyzés

A WD 1 (M) / WD 1000 (M) típusúhoz csatlakoztatható szerszámokat/tartozékokat a 17 oldalon található Tartozéklistában láthatja.

## 6 A készülék kezelése

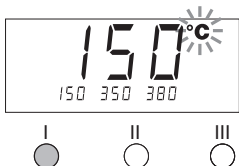
### 6.1 Hőmérséklet beállítása

#### Hőmérséklet egyéni beállítása



1. Kapcsolja be a készüléket a hálózati kapcsolóval (7).  
A kijelző a hőmérséklet tényleges értékét jelzi ki.
2. Nyomja meg a **UP** vagy a **DOWN** billentyűt.  
A kijelző átvált a beállított előírt értékre. A hőmérsékletszimbólum (14) villog.
3. A kívánt előírt hőmérséklet beállításához nyomja meg a **UP** vagy a **DOWN** gombot:
  - Ha röviden megérinti a gombot, az előírt érték egy fokkal módosul.
  - Ha folyamatosan nyomva tartja a gombot, akkor az előírt érték gyorsan peregve változik.
 Kb. 2 másodperccel a beállító gombok elengedése után a kijelzőn újra a kiválasztott csatorna tényleges értéke jelenik meg.

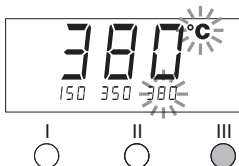
#### Válasszuk ki a hőmérsékletet az I, II és III hőmérsékletgomb segítségével



- A hőmérséklet előírt értékét három előre beállított hőmérsékleti érték (rögzített hőmérséklet) kiválasztásával lehet beállítani.
- Gyárilag elvégzett beállítások:
- I** = 150 C° (300 F°), **II** = 350 C° (662 F°), **III** = 380 C° (716 F°)

- ▷ Nyomja meg a kívánt **I**, **II** vagy **III** hőmérsékletgombot.
- A kiválasztott előírt értéket kb. 2 sec időtartamra megjeleníti a kijelzőben. Az előírt érték kijelzése közben villog a hőmérsékletszimbólum.
- Ezután a kijelző automatikusan ismét a tényérték kijelzésére kapcsol vissza.

#### A hőmérséklet beállítása az I, II és III jelű hőmérsékletgombokkal



1. Nyomja meg a kívánt **I**, **II** vagy **III** hőmérsékletgombot.
2. Állítsa be a hőmérséklet előírt értékét a **UP** vagy a **DOWN** gombbal.
3. A kívánt **I**, **II** vagy **III** jelű hőmérsékletgombot 3 másodperc hosszan tartsa lenyomva.  
Eközben villog a megfelelő hőmérsékletérték hőmérsékletkijelzése. 3 másodperc elteltével a beállított érték mentésre kerül.
4. Engedje el újra a hőmérsékletgombot.

**Megjegyzés** Az egyik hőmérsékletgomb alacsony „setback“-hőmérséklettel történő kiosztása révén lehetőség van a hőmérséklet manuális csökkentésre, ha nem használja a forrasztópákát.

## 6.2 Forrasztás és kiforrasztás

- ▷ A forrasztást a készülékre csatlakoztatott használati utasításban leírtak szerint végezze el.

### A forrasztócsúcsok kezelése

- Az első felmelegítés során kenje be a forrasztható forrasztócsúcsot forraszanyaggal. Ezzel eltávolítja a forrasztócsúcson a raktározás során képződött oxidrétegeket és szennyeződéseket.
- A forrasztás szüneteiben és a forrasztópáka letétele előtt ügyeljen arra, hogy a forrasztócsúcs jól be legyen cinezve.
- Ne használjon túl agresszív folyasztószert.
- Mindig ügyeljen a forrasztócsúcsok helyes illeszkedésére.
- A munkahőmérsékletet a lehető legalacsonyabbra válassza.
- Válassza az alkalmazáshoz mérten legnagyobb forrasztócsúcsformát. Ökölszabály: kb. olyan nagy legyen, mint a forrasztási pont
- Gondoskodjon a forrasztócsúcs és a forrasztási hely közötti nagy felületű hőátadásról azáltal, hogy jól beónozza a forrasztócsúcsot.
- A hosszabb munkaszüneteknél kapcsolja ki a forrasztórendszert, vagy alkalmazza azt a Weller funkciót, amely ha nem használja a pákát, akkor lecsökkenti a hőmérsékletét.
- Mielőtt a forrasztópákát a pákatartóba teszi, ónozza be a csúcsát.
- A forraszanyagot közvetlenül a forrasztási helyre adja, ne a forrasztócsúcsra.
- A forrasztócsúcsokat a hozzá való szerszámmal cserélje.
- Ne fejtse ki mechanikai erőt a forrasztócsúcsra.

### Megjegyzés







A vezérlőkészüléket közepes méretű forrasztócsúcsokhoz szabályozták be. A forrasztócsúcsok cseréje vagy más csúcsformák használata eltéréseket okozhat.

## 7 Különleges funkciók


A különleges funkciók 2 menüszintre vannak felosztva:

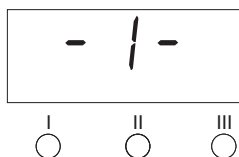
- Menü 1: beállítási lehetőségek  
Standby-hőmérséklethez, hőmérséklet-lekapcsoláshoz (Setback), automatikus lekapcsolási idő (Auto-OFF), hőmérséklet-offset, Window funkció, hőmérsékletegységek és reteszelési funkció.
- Menü 2: beállítási lehetőségek: ID kód, kalibrálási funkció (FCC).

### 7.1

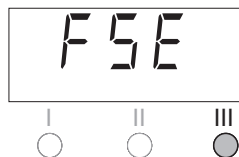
|   |               |        |
|---|---------------|--------|
|  | 2 másodperc ⇒ | 1 menü |
|  |               |        |
|  | 4 másodperc ⇒ | 2 menü |
|  |               |        |
|  | 1x ⇒          | ON/OFF |
|  |               |        |

## Különleges funkciók, 1. Menü kiválasztása

| Különleges funkciók   | Navigálás |
|---|-----------|
| STANDBY   |           |
| SETBACK   | ↓ I       |
| AUTO OFF  |           |
| OFFSET  | ↑ II      |
| WINDOW  |           |
| °C/°F   | EXIT III  |
|  |           |

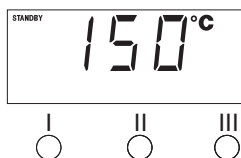


1. Tartsa egyszerre lenyomva az **UP** és a **DOWN** gombot.  
2 másodperc elteltével a kijelzőn a „- 1 -“ felirat jelenik meg.
2. Engedje el a gombokat.  
Az 1. menü különleges funkcióinak kiválasztása aktiválva.  
Most elvégezheti a beállításokat.  
- Az **I**, **II** gombokkal válasszunk ki menüpontokat.  
- Hagyjuk el a menüt a **III** jelű gombbal (EXIT).



### A különleges funkciók visszaállítása a gyári beállításra

1. Nyomja meg és tartsa nyomva a **III** jelű gombot.
2. Ezután nyomja meg egyszerre a **UP** és a **DOWN** gombokat.  
A kijelzőn az „FSE“ felirat jelenik meg.  
Megtörtént a forrasztóberendezés visszaállítása a gyári beállításra.



### Készenléti hőmérséklet beállítása

A hőmérséklet lekapcsolása után automatikusan a készenléti hőmérséklet lesz beállítva. A tényleges hőmérséklet villogva jelenik meg. A kijelzőben a STANDBY“ (100 C° – 300 C° / 200 F° – 600 F°) jelzés jelenik meg.

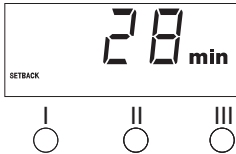
1. Válassza az 1.Menüben a STANDBY menüpontot.
2. A **UP** vagy a **DOWN** gombbal állítsa be a készenléti hőmérséklet előírt értékét.
3. Az **I** (vissza) vagy a **II** (előre) gombbal váltson a következő menüpontra.

### Hőmérsékletkapcsolás (SETBACK) beállítása

Ha nem használja a forrasztószerszámot, akkor a beállított setback-idő elteltével a hőmérséklet a készenléti hőmérsékletre csökken le. A setback állapotot a tényleges hőmérséklet kijelző villogása jelzi és a kijelzőn a „STANDBY” felirat jelenik meg. A setback állapotot a **UP** vagy a **DOWN** gomb megnyomásával fejezheti be. Szerszámtól függően az ujjkapcsoló vagy a kapcsolós pákatartó deaktiválja a setback állapotot.

A következő setback beállítások elvégzésére van lehetőség:

- „0 perc”: setback OFF (gyári beállítás)
  - „ON”: setback ON (a kapcsolós pákatartóval a forrasztópáka letétele után azonnal a készenléti hőmérsékletre lehet szabályozni).
  - „1-99 perc”: Setback ON (egyéni beállítható setback-idő)
1. Válassza az 1. menüben a SETBACK menüpontot.
  2. Állítsa be a setback értékét a **UP** vagy **DOWN** gombbal.
  3. Az **I** (vissza) vagy a **II** (előre) gombbal váltson a következő menüpontra.



**Megjegyzés** Nagyon kis hőigényű forrasztási munkák során csökkenhet a Setback funkció megbízhatósága.

### Automatikus lekapcsolási idő (AUTO-OFF) beállítása

Ha nem használja a forrasztópákát, akkor az AUTO-OFF-idő elteltével a páka fűtése lekapcsol.

A hőmérsékletkapcsolás a beállított setback funkciótól függetlenül megtörténik. A tényleges hőmérséklet villogva kerül kijelzésre és a maradványhő kijelzésére szolgál. A kijelzőn az „OFF” felirat jelenik meg. 50 °C (150 °F) alatt a kijelzőn egy villogó vonal jelenik meg.

A következő AUTO-OFF-idő beállítások elvégzésére van lehetőség:

- „0 perc”: az AUTO-OFF funkció ki van kapcsolva.
  - „1-999 perc”: AUTO-OFF-idő, egyéni beállítható.
1. Válassza az 1. menüben az OFF menüpontot.
  2. Állítsa be az AUTO-OFF-idő előírt értékét a **UP** vagy **DOWN** gombbal.
  3. Az **I** (vissza) vagy a **II** (előre) gombbal váltson a következő menüpontra.



### Hőmérséklet viselkedése a SETBACK és az AUTO OFF funkciók különböző beállításai esetén

| Beállítások                |                         | Hőmérséklet viselkedése kapcsolós pákatartó nélkül   |
|----------------------------|-------------------------|--|
| SETBACK-idő<br>[1-99 perc] | OFF-idő<br>[1-999 perc] |  |
| 0                          | 0                       | A forrasztószerszám a beállított forrasztási hőmérsékleten marad.  |
| ON                         |                         |  |
| 0                          | Time                    | Ha nem használja a forrasztópákát <sup>1)</sup> , akkor a rendszer az OFF-idő elteltével lekapcsolja.  |
| ON                         |                         |  |
| Time                       | 0                       | Ha nem használja a forrasztópákát <sup>1)</sup> , akkor a rendszer a SETBACK-idő elteltével a hőmérsékletét a készenléti (STANDBY) hőmérsékletre szabályozza le <sup>2)</sup> .                          |
| Time                       | Time                    | Ha nem használja a forrasztópákát <sup>1)</sup> akkor a rendszer a hőmérsékletét a SETBACK-idő elteltével a STANDBY hőmérsékletre szabályozza le, <sup>2)</sup> az OFF-idő elteltével pedig lekapcsolja. |
|                            |                         | <b>Hőmérséklet viselkedése kapcsolós pákatartóval</b>  |
| 0                          | 0                       | A forrasztópáka a pákatartóban <sup>3)</sup> lekapcsol.  |
| ON                         | 0                       | A forrasztópákát a rendszer a pákatartóban <sup>3)</sup> STANDBY hőmérsékletre <sup>2)</sup> szabályozza le.   |
| 0                          | Time                    | A forrasztópáka a pákatartóban <sup>3)</sup> az OFF-idő elteltével lekapcsol.  |
| ON                         | Time                    | A rendszer a pákatartóban lévő forrasztópákát a <sup>3)</sup> a STANDBY hőmérsékletre <sup>2)</sup> szabályozza le és az OFF-idő elteltével lekapcsolja.   |
| Time                       | 0                       | A rendszer a pákatartóban <sup>3)</sup> lévő forrasztópákát a SETBACK-idő elteltével leszabályozza a készenléti hőmérsékletre <sup>2)</sup> .  |
| Time                       | Time                    | A rendszer a pákatartóban <sup>3)</sup> lévő forrasztópákát a SETBACK-idő elteltével leszabályozza a STANDBY hőmérsékletre <sup>2)</sup> és az OFF-idő elteltével lekapcsolja.                           |

<sup>1)</sup> Nem használják a pákát = ha nem nyomja meg az UP/DOWN gombokat, a hőmérséklet nem csökken jobban, mint 3 C°.

<sup>2)</sup> A STANDBY-hőmérsékletnek a beállított előírt hőmérséklet alatt kell maradnia, különben a SETBACK funkció nem aktív.

<sup>3)</sup> Ha a készülékre kapcsolós pákatartó van csatlakoztatva, a forrasztószerszám a lerakón kívül mindig a beállított előírt hőmérsékleten marad.

A lerakó-funkció a forrasztószerszám első lehelyezése után lesz aktiválva

**Megjegyzés** A STANDBY- és az OFF-üzemmód törlése:

- Kapcsolós pákatartó nélkül: az **UP** vagy a **DOWN** gomb megnyomásával.
- Kapcsolós pákatartóval: a forrasztószerszám kivételével a tartóból.



### Hőmérséklet-offset beállítása

A forrasztócsúcs reális hőmérsékletét a hőmérséklet-offset bevitelével lehet  $\pm 40\text{ }^{\circ}\text{C}$  ( $\pm 72\text{ }^{\circ}\text{F}$ ) értékkel illeszteni.

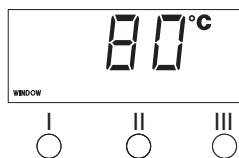
1. Válassza az 1. menüben az OFFSET menüpontot.
2. Állítsa be az AUTO-OFFSET hőmérsékleti értékét a **UP** vagy **DOWN** gombbal.
3. Az **I** (vissza) vagy a **II** (előre) gombbal váltson a következő menüpontra.

### Window funkció beállítása

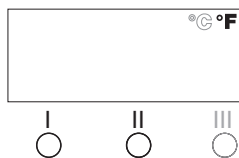
Egy beállított, reteszelt hőmérsékletből kiindulva a WINDOW funkcióval egy  $\pm 99\text{ }^{\circ}\text{C}$ -os ( $\pm 180\text{ }^{\circ}\text{F}$ ) hőmérsékletablakot lehet beállítani.

#### Megjegyzés

A WINDOW funkció használatához a javítóállomásnak reteszelt állapotban kell lennie (lásd a „Reteszelési funkció be-/kikapcsolása” pontot).



1. Válassza az 1. menüben a WINDOW menüpontot.
2. Állítsa be a WINDOW hőmérsékletértékét a **UP** vagy **DOWN** gombbal.
3. Az **I** (vissza) vagy a **II** (előre) gombbal váltson a következő menüpontra.



### Hőmérséklet mértékegységének átállítása

Átváltás  $^{\circ}\text{C}$ -ról  $^{\circ}\text{F}$ -ra vagy fordítva.

1. Válassza az 1. menüben a  $^{\circ}\text{C} / ^{\circ}\text{F}$  menüpontot.
2. Állítsa be a hőmérséklet mértékegységét a **UP** vagy **DOWN** gombbal.
3. Az **I** (vissza) vagy a **II** (előre) gombbal váltson a következő menüpontra.

### A reteszelési funkció be-/kikapcsolása

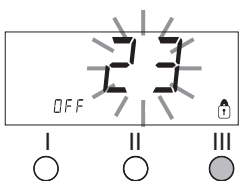
A reteszelés bekapcsolása után a forrasztóberendezésen már csak az **I**, **II** és **III** hőmérsékletgombok működtethetők. A többi beállítás csak a javítóállomás kiretészése után módosítható ismét.

A forrasztóberendezés reteszelése:

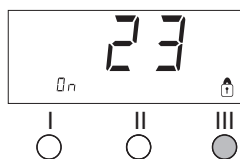
1. Válassza az 1. menüben a LOCK menüpontot.  
A kijelzőn az „OFF” felirat jelenik meg. A kulcsszimbólum villog.

#### Megjegyzés

Ha megnyomja az **I** vagy a **II** gombot, miközben a kijelzőn az „OFF” felirat látszik, akkor a menüpontot a reteszelő kód mentése nélkül hagyja el.



2. Állítsa be a 3 számjegű reteszelő kódot az **UP** vagy a **DOWN** gombbal.
3. Nyomja 5 másodpercig a **III** gombot.  
A kód mentésre kerül. Megjelenik a kulcsszimbólum. Az állomás reteszelve van. A kijelző a főmenübe vált át.



A forrasztóberendezés reteszelésének feloldása:

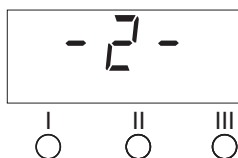
1. Válassza az 1. menüben a LOCK menüpontot.  
A kijelzőn az „ON” felirat jelenik meg. Megjelenik a kulcsszimbólum.
2. Adja meg a 3 számjegyű reteszelő kódot az **UP** vagy a **DOWN** gombbal.
3. Nyomja meg a **III** billentyűt.  
Az állomás ki van reteszelve. A kijelző a főmenübe vált át.

### Megjegyzés

A forrasztóberendezés reteszelésének feloldása dekódoló lista vagy a Reset-dugó használatával is lehetséges.

## 7.2 Különleges funkciók, 2. Menü kiválasztása

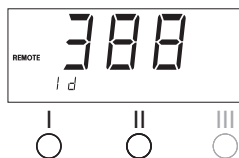
| Különleges funkciók | Navigálás |
|---------------------|-----------|
| ID                  | ↓ I       |
| FCC                 | ↑ II      |
|                     | EXIT III  |



1. Tartsa egyszerre lenyomva a **FEL** és a **LE** gombokat.  
4 másodperc elteltével a kijelzőn a „- 2 -” felirat jelenik meg.
2. Engedje el a gombokat.  
Az 2. menü különleges funkcióinak kiválasztása aktíválva. Most elvégezheti a beállításokat.  
- Az **I**, **II** gombokkal válasszunk ki menüpontokat.  
- Hagyjuk el a menüt a **III** jelű gombbal (EXIT).

### Állomásazonosító (ID Code) beállítása

Az opcionális USB csatlakozó használata esetén egyszerre több WD 1 (M) / WD 1000 (M) forrasztóberendezést vezérelhet és távirányíthat az összes funkció használata mellett. Ehhez minden állomásnak állomásazonosítóra (ID Code) van szüksége az egyértelmű azonosítás érdekében.



1. Válassza a 2. menüben a REMOTE ID menüpontot.
2. A **FEL** vagy a **LE** gombbal írjon be egy azonosítót (ID) (lehetséges értékek: 0 – 999 tartományban).
3. Az **I** (vissza) vagy a **II** (előre) gombbal váltson a következő menüpontra.

### Megjegyzés

A menüpont módosítások nélküli elhagyásához nyomja meg a **III** gombot (EXIT).

**Kalibrálási funkció (Factory Calibration Check) kezelése**

Az FCC funkcióval ellenőrizheti a forrasztóberendezés hőmérsékletpontosságát és kiegyenlítheti az esetleges eltéréseket. A forrasztócsúcs hőmérsékletét külső hőmérséklet mérőkészülékkel és a forrasztószerszámhoz társított mérőheggyel kell megmérni.

**VIGYÁZAT! Égésveszély**

A forrasztópáka a kalibrálási folyamat közben felforrósodik. Érintése égést okozhat.

- ▷ A forró pákát ne érintse meg és ne tegyen közelébe éghető tárgyakat.

**Kalibrálás módosítása 100 °C / 212 °F értéken**

1. Vezesse a külső hőmérséklet mérőkészülék hőmérsékletérzékelőjét (0,5 mm) a mérőheggybe.
2. Válassza a 2. menüben az FCC menüpontot.
3. Nyomja meg a **LE** billentyűt.

A készülék a 100 °C / 212 °F kalibrálási pontra áll.  
A forrasztócsúcs 100 °C / 212 °F hőmérsékletre fűtődik.  
A szabályozóellenőrző villog, amint a hőmérséklet állandó.

4. Hasonlítsa össze a mérőkészülék kijelzett hőmérsékletértéket a kijelzőn látható értékkel.
5. Az **UP** vagy a **DOWN** gombbal állítsa be a külső mérőkészüléken kijelzett érték és a forrasztóberendezésen kijelzett érték közötti eltérést.  
Hőmérsékletkiegyenlítés lehetséges maximális értéke:  $\pm 40$  °C ( $\pm 72$  °F).

Példa:

Kijelző 100 °C, külső mérőkészülék 98 °C: beállítás ▲ 2

Kijelző 100 °C, külső mérőkészülék 102 °C: beállítás ▼ 2

**Megjegyzés**

A menüpont módosítások nélküli elhagyásához nyomja meg a **III** gombot (EXIT).

6. Az érték megerősítéséhez nyomja meg a **II** (Set) gombot.  
A hőmérsékleteltérés visszaállítva 0-ra. A 100 °C / 212 °F történő kalibrálás lezárva.
7. A **III** gomb megnyomásával hagyja el a 2. menüt.



### Kalibrálás módosítása 450 °C / 842 °F hőmérsékleten

1. Vezesse a külső hőmérséklet mérőkészülék hőmérsékletérzékelőjét (0,5 mm) a mérőhegybe.
2. Válassza a 2. menüben az FCC menüpontot.
3. Nyomja meg a **UP** billentyűt.  
A készülék a 450 °C / 842 °F kalibrálási pontra áll.  
A forrasztócsúcs 450 °C / 842 °F hőmérsékletre fűtődik.  
A szabályozóellenőrző villog, amint a hőmérséklet állandó.
4. Hasonlítsa össze a mérőkészülék kijelzett hőmérsékletértéket a kijelzőn látható értékkel.
5. Az **UP** vagy a **DOWN** gombbal állítsa be a külső mérőkészüléken kijelzett érték és a forrasztóberendezésen kijelzett érték közötti eltérést.  
Hőmérsékletkiegyenlítés lehetséges maximális értéke:  $\pm 40$  °C ( $\pm 72$  °F).

Példa:

Kijelző 450 °C, külső mérőkészülék 448 °C: beállítás ▲ 2

Kijelző 450 °C, külső mérőkészülék 452 °C: beállítás ▼ 2

**Megjegyzés** A menüpont módosítások nélküli elhagyásához nyomja meg a **III** gombot (EXIT).

6. Az érték megerősítéséhez nyomja meg a **II** (Set) gombot.  
A hőmérsékleteltérés visszaállítva 0-ra. A 450 °C / 842 °F történő kalibrálás lezárva.
7. A **III** gomb megnyomásával hagyja el a 2. menüt.

### Kalibrálás visszaállítása a gyári beállításra

1. Válassza az 2. menüben az FCC menüpontot.
2. Tartsa benyomva a **III** gombot.
3. Ezután nyomja meg egyszerre a **UP** és a **DOWN** gombokat.  
A kijelzőn az „FSE“ (Factory Setting Enabled) felirat jelenik meg.  
Megtörtént a forrasztóberendezés visszaállítása a gyári beállításra.
4. Az **I** (vissza) vagy a **II** (előre) gombbal váltson a következő menüpontra.



## 8 A WD 1 (M) / WD 1000 (M) berendezés ápolása és karbantartása

A fűtőtest és érzékelő, valamint forrasztócsúcs közötti érintkezést nem szabad szennyeződésnek, idegen testnek vagy sérülésnek akadályoznia, mert ez csorbítja a hőmérsékletszabályozás pontosságát.

## 9 Hibaüzenetek és hibaelhárítás

| Jelzés/tünet                                    | Lehetséges ok  | Hibaelhárító intézkedések   |
|---|--|---|
| Kijelző „- - -“                                 | <ul style="list-style-type: none"> <li>– A szerszámot nem ismerte fel</li> <li>– A szerszám meghibásodott</li> </ul> | <ul style="list-style-type: none"> <li>– Ellenőrizze a szerszám csatlakozását a készülékhez</li> <li>– Ellenőrizze a csatlakoztatott szerszámot</li> </ul>                          |
| "tip" kijelzés                                  | A Microtool forrasztócsúcs nincs megfelelően bedugva vagy meghibásodott  | <ul style="list-style-type: none"> <li>– Dugja be újra a forrasztócsúcsot</li> <li>– Cserélje ki a meghibásodott forrasztócsúcsot</li> </ul>  |
| Nincs kijelzőfunkció (kijelző ki van kapcsolva) | Nincs hálózati feszültség  | <ul style="list-style-type: none"> <li>– Kapcsolja be a hálózati kapcsolót</li> <li>– Ellenőrizze a hálózati feszültséget</li> <li>– Ellenőrizze a készülék biztosítékát</li> </ul> |

## 10 Tartozék

- 005 13 173 99 WMRT kiforrasztókészlet (csak a WD 1M modellhez)
- 005 27 028 99 WHP 80 előmelegítő lap
- 005 29 178 99 WSP 80 forrasztópáka-készlet
- 005 29 179 99 WMP forrasztópáka-készlet
- 005 31 185 99 USB bővítőmodul
- 005 29 188 99 LR 82 forrasztópáka-készlet
- 005 33 131 99 MPR 80 forrasztópáka-készlet
- 005 33 133 99 WTA 50 kiforrasztókészlet
- 005 29 190 99 WMRP forrasztókészlet (csak a WD 1M modellhez)
- 005 15 161 99 WDH 10T kapcsolós pákatartó WSP 80/WP 80
- 005 15 162 99 WDH 20T kapcsolós pákatartó WMP-hez
- 005 15 125 99 WDC 2 száraz tisztítóbetét
- 005 13 825 99 Fémszivacs a WDC 2-höz
- 005 87 597 28 C° Reset-dugó
- 005 87 597 27 F° Reset-dugó

A további tartozékokat az egyes forrasztópáka-készletek használati utasításában találhatja.

## 11 Ártalmatlanítás

A kicserélt készülékalkatrészeket, szűrőt vagy a használt készüléket az Ön országának előírásai szerint ártalmatlanítsa.

## 12 Garancia

A vevő szavatossági igényei a készülék vevőhöz történt kiszállításától számított egy év után elévülnek. Ez nem vonatkozik a vevő BGB (Német Szövetségi PTK) §§ 478, 479 szerinti viszontkereseti igényére.

Az általunk rendelkezésre bocsátott garancia értelmében csak akkor állunk jót, ha a készülék tulajdonságaira és tartósságára vonatkozó garanciát írásba foglaltuk és a „Garancia” fogalma alatt bocsátottuk ki.